

眼的顶点与头部顶点平齐；眼前端伸达额侧面观的前缘。触角第Ⅰ节黄褐；第Ⅱ节向端渐略加粗，基半部和第Ⅲ节基部黄褐色，第Ⅱ节端半部黑色；第Ⅲ、Ⅳ节黑褐色；第Ⅱ节长度与前胸背板基部宽度之比为1:1.3。喙较短，略超过中足基节末端。

前胸背板全黑，整体均匀饱满拱隆，明显前下倾；领褐色，毛短小，同色；胫较平，光滑，后缘的内半下凹甚浅，几不可辨；胫前区横列状，与胫等高，胫后内角后伸，以致胫前区后方的胫间区被围成一略下凹的倒三角形区域。盘域刻点浅细均匀，密度中等；毛半平伏或半直立，色深，短小。背板侧缘直（两端除外），后缘中段直。

小盾片整体微抬升，前缘中央区域微下凹；具横皱。爪片、革片与楔片单一黑色；爪片刻点密而粗糙，革片刻点密，较浅，鲨鱼皮状；毛细密，俯伏，长度中等。膜片色暗，基内角黑褐色。体下黑色，前胸侧板、腹板、臭腺孔和足黄色。胫节末端橙红，胫节刺褐色，基部无黑色小点斑；第Ⅲ跗分节端半黑褐色；后足胫节略弯，相对较粗。

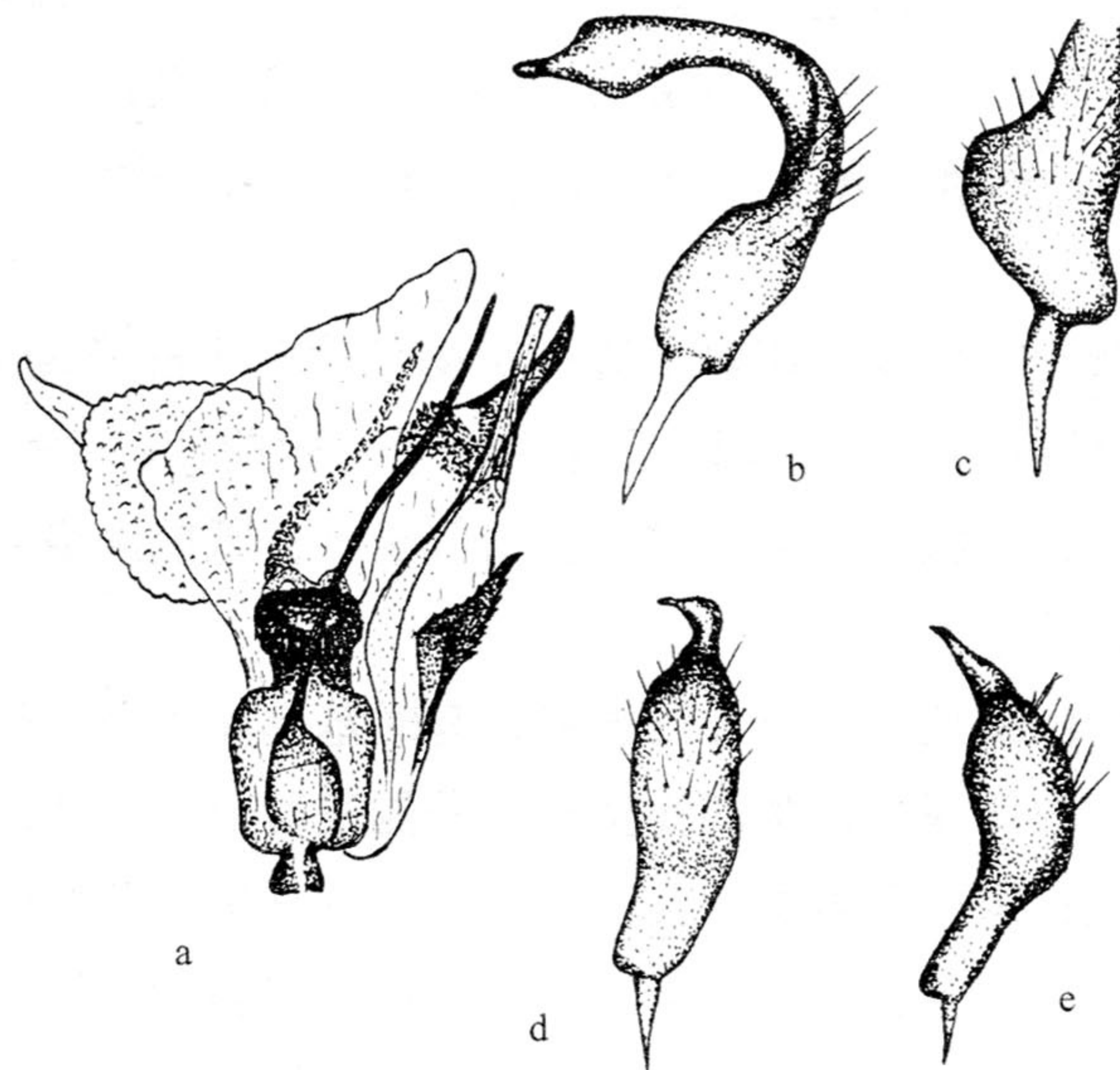


图 41 黑后丽盲蝽 *Apolygus nigricans* (Wang et Zheng)

a. 阳茎端 (vesica); b~c. 左阳基侧突 (left paramere);
d~e. 右阳基侧突 (right paramere)。

生殖囊开口左侧边缘在左阳基侧突着生的凹窝紧前方成一宽短的三角形小突起。左阳基侧突感觉叶略凸出。右阳基侧突端部短，前面观鸟首状。阳茎端翼骨片较小，顶端略伸长成弯曲的刺状；针突细长，约有翼骨片长度的3倍，其基部加粗部分宽椭圆形。

量度 (mm): 体长 4.4, 体宽 2.25。头长 0.34, 头宽 1.0, 头顶宽 (♂) 0.37, (♀) 0.4。触角各节长 0.5:1.4:0.87:0.6。前胸背板长 0.75, 后缘宽 1.8。革片长 2.2, 楔片长 0.80。

模式标本：正模♂，福建崇安武夷，1965.VI.19，王良臣采（存NKU）（已检查）。

观察标本：1♂（正模），福建崇安武夷，1965.VI.19，王良臣采；1♀（配模），同前；2♂♂（副模，下同），同前，刘胜利采；1♂，同前，王良臣采。

分布：福建。

(72) 黑缘后丽盲蝽 *Apolygus nigricostalis* Lu et Zheng, 1997 (图 42)

Apolygus nigricostalis Lu et Zheng 1997a: 165; Kerzhner & Josifov, 1999: 66.

体椭圆形；底色淡黄褐色至淡橙褐色，具黑斑；有光泽。

头垂直，淡橙褐色；毛稀疏，短小，半直立；唇基几全部黑褐至黑色，基部及基半两侧常为黄褐色；上唇黑色。雄头顶宽为头宽度的0.33倍，雌为0.36倍；头顶中纵沟浅，但明显，二后臂之间的区域低平；后缘嵴明显，嵴后低平区几无。头前面观眼前部分长约等于眼下缘至触角窝上端之间的距离。下颚片较狭，整体斜行，外缘低宽弧弯。侧面观头高：眼高=5:3.3。触角第I节黄褐；第II节深褐至黑褐色，亚基部有一黄褐色环，约占该节长的1/4；第III、IV节除第III节基部黄白色外，均为黑色。喙伸达中足基节末端或后足基节。

前胸背板拱隆前倾程度较弱，相对平置；黄褐色，前半部及两侧缘有时为橙红色；具较强光泽；侧缘直（除前角外），有时后缘中段中央微前凹。领微粗于头后缘嵴。胝微隆，二胝前半不相连，但胝间区前半较高，略低于胝；胝前区横列，与胝间区之间可见沟痕。盘域刻点浅；毛半直立。

中胸背板外露部分深褐色；小盾片浅黄褐，有时基部深褐色；较平滑，横皱细。前翅缘片黑褐色；爪片脉内侧深褐，基部浅黄褐，外侧浅黄褐；革片浅黄褐至黄白色，端部内角有一黑褐色斜斑；深色个体缘片及革片中裂外方全黑，此黑纵带向后向内斜伸达革片内端角，并继续向后包括楔片基内半；爪片与革片刻点细浅而密；爪片毛长度中等，革片毛略短，密而平伏。楔片长约为基部宽的1.8倍，浅黄褐，端部1/4黑褐。膜片烟褐色，具3个浅色斑，分别位于翅室内基半、翅室前的楔片端部后方、以及膜片中央。

胸部腹面黑褐至黑色，臭腺沟缘及蒸发域黄白色。雄虫腹下深褐至黑色，中央色较深，向两侧渐浅，有时两侧为黄褐色，生殖囊大部黄褐色。雌虫腹下全部黄褐或中央黑色，向两侧渐成黄褐色。足黄褐；基节浅黄褐至黄白色；股节端部1/3~1/2略带橙色，亚端部各具2个橙红色环；胫节刺黑色，刺基无深色小点斑；第III跗分节深褐色。

左、右阳基侧突均为典型 *Apolygus* 型，右阳基侧突端缘平截。阳茎端针突细长，约2倍于导精管之长；腹骨片长，末端渐尖细，基半部较粗，与翼状骨片愈合部分约占腹骨片全长的1/2；翼状骨片直，边缘具锐齿；侧骨片长形；亚侧骨片发达，具刺；中骨片缺失。